

TEHNIČNI LIST

Sika AnchorFix®-3030

Visoko zmogljivo epoksidno lepilo za sidranje

OPIS IZDELKA

Sika AnchorFix®-3030 je dvokomponentno, tiksotropno, visoko zmogljivo sidrno lepilo na osnovi epoksidne smole za sidranje navojnih palic in ojačitvenih palic tako v razpokanem kot tudi v nerazpokanem betonu, suhem ali vlažnem betonu.

UPORABA

Sika AnchorFix®-3030 lahko uporabljajo le izkušeni poklicni izvajalci.

Sika AnchorFix®-3030 lahko uporabljajo le izkušeni poklicni izvajalci.

Lepilo za pritrjevanje neraztezujočih sidr:

Konstruktivska dela

- Sidranje armaturne / jeklene ojačitve pri novih in sanacijskih delih
- Navojne palice
- Vijaki in posebni zapenjalni / pritrditveni sistemi

Kovinske konstrukcije, tesarstvo

- Držala, ograje in opore
- Prečke
- Okenski in vratni okvirji

Podlage

- Beton (razpokan in nerazpokan)
- Votlo in in polno zidovje
- Les
- Naravni in kamen
- Masivne skale

LASTNOSTI/PREDNOSTI

- Dolg odpri čas
- Lahko se uporablja na vlažnem betonu
- Sposoben visokih obremenitev
- ETA odobritev za sidranje v razpokanem betonu
- ETA odobritev za naknadno vgrajene ojačitvene palice
- Seizmično preizkušen (C1 in C2)
- Primeren za stik s pitno vodo
- Odporen na ogenj
- Brez stirena
- Dober oprijem na podlago
- Utrjevanje brez krčenja
- Možnost uporabe standardnih pištol za nanašanje (300 ml kartuš)
- Malo emisij
- Malo odpada

INFORMACIJE O VAROVANJU OKOLJA

- Skladnost z LEED v2009 IEQc 4.1: Materiali z nizkimi emisijami - lepila in tesnila, poročilo št. G23807C_04

ODOBRITVE/STANDARDI

- Oznaka CE in izjava o lastnostih ETAG 001 1. del - Sidra na splošno in 5. del - Vezana sidra, uporabljena kot evropski ocenjevalni dokument (EAD)
- Oznaka CE in izjava o lastnostih na ETA 17/0694 - Vezno injekcijsko sidranje za uporabo v razpokanem in razpokanem betonu
- Požarna ocena naknadno vstavljene armaturne povezave CEN EN 1991-1-2, Sika AnchorFix®-3030, CSTB, poročilo o preskusu MRF 26072904 / C

INFORMACIJE O IZDELKU

Kemijska osnova	Epoksi smola	
Embalaža	Standardne enojne kartuše po 300 ml	12 kartuš v škatli paleta po 75 škatel z 900 kartušami
	Standardne dvojne kartuše po 385 ml	12 kartuš v škatli paleta po 70 škatel z 840 kartušami
	Standardne dvojne kartuše po 585 ml	12 kartuš v škatli paleta po 56 škatel z 672 kartušami
	Za spremembe v embalaži glejte zadnji cenik.	
Barva	Komponenta A	Umazano bela
	Komponenta B	Siva
	Komponenti A+B	Svetlo siva
Rok uporabe	24 mesecev od datuma izdelave.	
Pogoji za shranjevanje	Hranite v originalni, nepoškodovani zaprti embalaži v suhem prostoru med +5°C in +25°C. Vedno upoštevajte embalažo.	
Gostota	Mešanica komponent A+B	~1,5 kg/l

TEHNIČNI PODATKI

Tlačna trdnost	~95 N/mm ² (7 dni, +20 °C)	(ASTM D 695)	
Upogibna trdnost	~45 N/mm ² (7 dni, +20 °C)	(ASTM D 790)	
Natezna trdnost	~23 N/mm ² (7 dni, +20 °C)	(ASTM D 638)	
Natezni modul elastičnosti	~5500 N/mm ² (7 dni, +20 °C)	(ASTM D 638)	
Temperatura med uporabo	Dolgotrajna	Najmanj -40 °C min. / Največ +50 °C	(ETAG 001, 5. del)
	Kratkotrajna (1-2 uri)	+70 °C	

SISTEMSKE INFORMACIJE

Struktura sistema	<p>Pomožni izdelki:</p> <ul style="list-style-type: none">▪ Sika AnchorFix® čistilna tlačilka▪ Sika AnchorFix® gibljivi podaljški▪ Sika AnchorFix® hibridne čistilne krtačke▪ Sika AnchorFix® jeklene čistilne krtačke▪ Sika AnchorFix® statični mešalniki - nastavki▪ Sika AnchorFix® ravni podaljški▪ Sika AnchorFix® perforirani tulci
--------------------------	---

INFORMACIJE O VGRADNJI

Mešalno razmerje	Komponenta A : komponenta B = 3 : 1, volumensko
Debelina sloja	Največ ~8 mm
Ugrezanje	Ne leze, tudi pri uporabi nad glavo.
Temperatura izdelka	Najmanj +10 °C / največ +40 °C
Temperatura zraka v okolici	Najmanj +5 °C / največ +40 °C
Rosišče	Potrebno je paziti na kondenzacijo Temperatura podlaga pri vgradnji mora biti vsaj +3 °C nad točko rosišča.
Temperatura podlage	+5 °C min. / +40 °C max.

Temperatura	Odpri čas - T _{gel}	Čas utrjevanja - T _{cur}
+35 °C – +40 °C	6 minut	2 uri
+30 °C – +35 °C	8 minut	4 ure
+25 °C – +30 °C	12 minut	6 ur
+20 °C – +25 °C	18 minut	8 ur
+15 °C – +20 °C	25 minut	12 ur
+10 °C – +15 °C	40 minut	18 ur
+5 °C – +10 °C*	150 minut	24 ur
+5 °C*	300 minut	24 ur

*Minimalna temperatura kartuše: +10 °C.

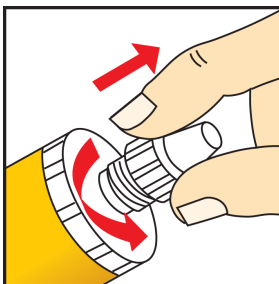
NAVODILA ZA VGRADNJO

KAKOVOST PODLAGE

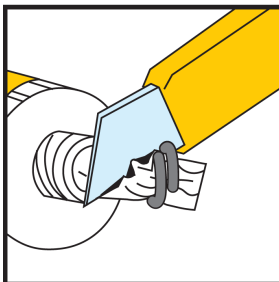
Malta in beton morata imeti zahtevano trdnost. Nosilnost podlage (betona, zidov, naravnega kamna) mora biti preverjena. Izvrtina mora biti suha, brez olj in maščob ter temeljito očiščena s krtačo in zračno tlačilko. Nesprijeti delci morajo biti odstranjeni iz izvrtin. Navojne palice in armature morajo biti očiščene, brez olj in maščob ter ostale umazanije in delcev, ki bi vplivale na oprijem.

MEŠANJE

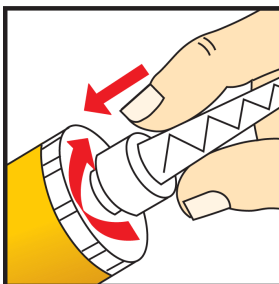
Priprava kartuše: 300 ml



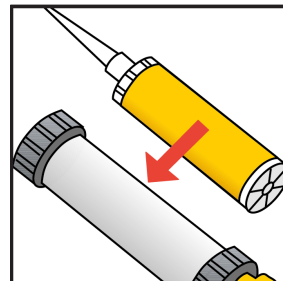
1. Odvijte in odstranite pokrov



2. Odrežite zaščitni film

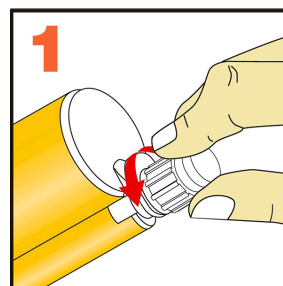


3. Privijte mešalni nastavek

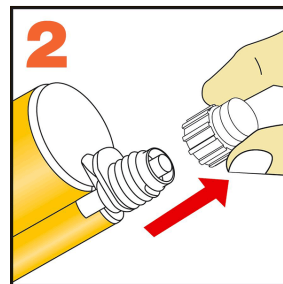


4. Namestite kartušo v pištolo in začnite z delom

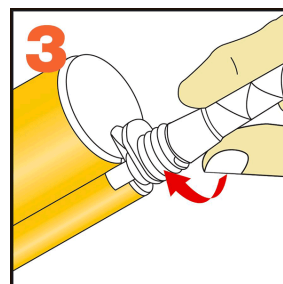
Priprava kartuše: 385 in 585 ml



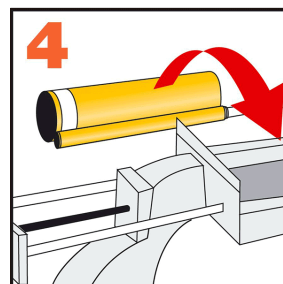
1. Odvijte pokrov



2. Odstranite pokrov



3. Privijte mešalni nastavek

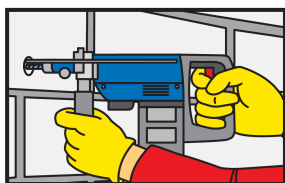


4. Namestite kartušo v pištolo in začnite z delom

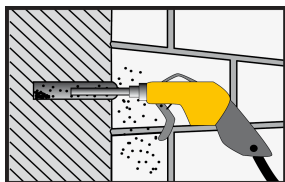
Ko delo prekinemo, lahko pustimo mešalni nastavek na kartuši, če popustimo pritisk. Če se pri nadaljevanju dela lepilo strdi v ustniku, moramo pritrditi novega.

METODA NANAŠANJA/ORDIJE

Vgradnja sider v masivne materiale / beton



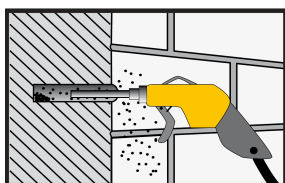
1. Z električno vrtalko izvrtajte luknjo z zelenim premerom in globino. Premera luknje in sidra morata biti usklajena.



2. Izvrtino je treba očistiti z brezoljno tlačilko s pomočjo zračne cevi, tlak: 6 Bar (90 psi). Začnite na dnu luknje in očistite najmanj 2 x, dokler se povratni zračni tok ne neha prašiti



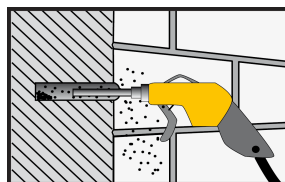
3. Izvrtino dobro očistite s posebno jekleno ščetko (sčerkamo najmanj 2X). Premer ščetke mora biti večji kot premer vrtine.



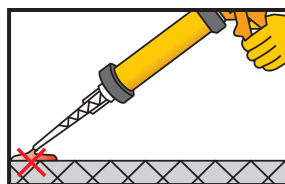
4. Ponovno očistite izvrtino kot je opisano pri 2. koraku.



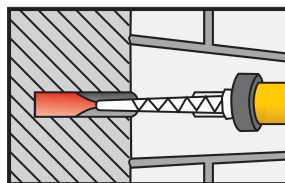
5. Ponovno očistite izvrtino kot je opisano pri 3. koraku.



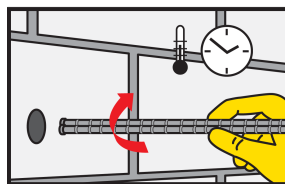
6. Ponovno očistite izvrtino kot je opisano pri 2. In 4. koraku.



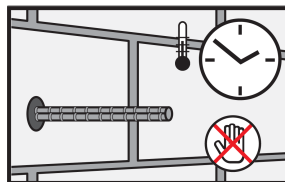
7. Z dvema potiskoma pištole iztisnemo nehomogeno zmes, ki jo ne uporabimo. Sprostimo pritisk pištole in očistimo odprtino kartuše s krpo



8. Vrtino od njenega dna zapolnimo z lepilom, ko mešalni nastavek počasi vlečemo ven in pazimo, da vnesemo čim manj zraka. Za globoke vrtine uporabimo podaljške.



9. Sidro ob počasnem obračanju vtisnemo v zapolnjeno vrtino. Lepilo mora ob sidru izhajati iz vrtine.



10. V času strjevanja lepila sidra ne smemo premikati ali obremenjevati.

Opozorilo: Za sidranje v votle zidake uporabite Sika AnchorFix®-1.

ČIŠČENJE ORODJA

Orodje in delovno opremo očistite takoj po končanem delu s Sika® Colma Cleaner. Strjeni material se lahko odstrani le mehansko.

DRUGI DOKUMENTI

- Za podrobnosti o projektiranju si oglejte ločeno dokumentacijo: Tehnična dokumentacija Sika AnchorFix®-3030 Ref: 870 43 18

OMEJITVE

- Lastnosti naravnega / rekonstituiranega kamna in masivnih skal se razlikujejo glede na trdnost, sestavo in poroznost. Trdnost vezi, obarvanje in razbarvanje površine je potrebno preizkusiti pred vsako uporabo Sika AnchorFix®-3030, tako da izdelek najprej nanesete na testno površino pred popolno vgradnjo.

PODATKI O IZDELKU

Vsi tehnični podatki, navedeni v tem tehničnem listu, temeljijo na laboratorijskih preizkusih. Dejanski izmerjeni podatki se lahko razlikujejo zaradi okoliščin, na katere nimamo vpliva.

LOKALNE OMEJITVE

Upoštevajte, da se lahko lastnosti tega izdelka zaradi specifičnih lokalnih predpisov od države do države razlikujejo. Oglejte si lokalni tehnični list izdelka za natančen opis področij uporabe.

OKOLJE, ZDRAVJE IN VARNOST

Za več informacij in nasvetov o varnem rokovanju, shranjevanju in odstranjevanju kemijskih izdelkov naj si uporabniki ogledajo najnovejši varnostni list izdelka, na katerem so navedene fizične, ekološke, toksikološke in druge varnostne informacije.

PRAVNO OBVESTILO

Podjetje Sika informacije in zlasti priporočila o vgradnji in končni uporabi Sika izdelkov zagotavlja v dobri veri na osnovi trenutnega znanja in izkušenj z izdelki, ki so predmet ustreznega skladiščenja in rokovanje ter ki so uporabljeni v normalnih razmerah skladno s priporočili podjetja Sika. V praksi se lahko materiali, podlage in dejanske razmere ob uporabi izdelka razlikujejo v tolikšni meri, da ti podatki ali katera koli pisna priporočila ali navedeni nasveti ne predstavljajo nikakršne podlage za jamstvo glede primernosti za prodajo in določen namen uporabe ter kakršno koli odgovornost iz naslova katerega koli pravnega razmerja. Uporabnik izdelka mora preizkusiti primernost izdelka za načrtovani način in namen uporabe. Sika si pridržuje pravico do sprememb lastnosti izdelkov. Upoštevati je treba lastniške pravice tretjih oseb. Vsa sprejeta naročila urejajo naši veljavni prodajni in dobavni pogoji. Uporabniki morajo vselej upoštevati zadnjo izdajo lokalnega tehničnega lista za zadevni izdelek, katerega izvodi so na voljo na zahtevo.

Sika d.o.o.

Prevale 13
1236 Trzin, Slovenija
Tel: +386 580 95 34
Fax: +386 580 95 33
www.sika.si

Tehnični list

Sika AnchorFix®-3030
Oktober 2020, Verzija 02.01
020205010030000007

SikaAnchorFix-3030-sl-SI-(10-2020)-2-1.pdf