

KARTA INFORMACYJNA PRODUKTU

Sika AnchorFix®-3030

Epoksydowy klej do zakotwień o wysokiej jakości

OPIS PRODUKTU

Sika AnchorFix®-3030 jest dwuskładnikowym, wysokiej jakości klejem na bazie żywicy epoksydowej, o właściwościach tiksotropowych, przeznaczonym do wykonywania zakotwień prętów gwintowanych i prętów zbrojeniowych w suchym lub wilgotnym betonie niezarysowanym i z rysami.

ZASTOSOWANIA

Sika AnchorFix®-3030 przeznaczony jest do stosowania przez doświadczonych wykonawców.

Klej do mocowania nierozprężnych kotew w:

Prace konstrukcyjne

- Kotwienie prętów zbrojeniowych w czasie budowy i rekonstrukcji
- Kotwienie prętów gwintowanych
- Kotwienie śrub i specjalnych systemów kotwienia / mocowania

Ślusarstwo, ciesielstwo:

- Mocowanie poręczy, balustrad i podpór
- Mocowanie uchwytów
- Mocowanie ościeżnic drzwiowych i okiennych

W następujących podłożach:

- Beton (niezarysowany i z rysami)
- Mur z cegły pełnej
- Drewno
- W twardych kamieniach naturalnych i odtwarzanych
- W skałach o zwartej strukturze

Z uwagi na dużą różnorodność parametrów mechanicznych podłoża (m. in. wytrzymałość, porowatość, skład chemiczny) przed przystąpieniem do aplikacji, należy sprawdzić przydatność kleju Sika AnchorFix® do stosowania na określonym podłożu, szczególnie przy czepność do tego podłoża oraz możliwość przebarwień, wskazane jest wykonanie pól próbnych.

CHARAKTERYSTYKA / ZALETY

- Długi czas otwarty
- Możliwość stosowania na wilgotnym betonie
- Możliwość przenoszenia wysokich obciążeń
- Europejska Aprobata Techniczna ETA zakotwienia w betonie z rysami
- Europejska Aprobata Techniczna ETA połączenia prętów zbrojeniowych
- Badania sejsmiczne (C1 i C2)
- Dopuszczony do kontaktu z wodą pitną
- Ognioodporny
- Materiał nie zawiera styrenu
- Dobra przyczepność do podłoża
- Beskurczowe utwardzanie
- Możliwość użycia zwykłych pistoletów (kartusze 300 ml)
- Niska emisja
- Niewielkie straty

INFORMACJE ŚRODOWISKOWE

- Spełnia wymagania LEED v2009 IEQc 4.1: Materiały niskoemisyjne - Kleje i materiały uszczelniające, raport nr G23807C_04

APROBATY / CERTYFIKATY

- Wklejanie kotew w betonie niezarysowanym i w betonie z rysami zgodnie z ETA 17/0694 wydaną przez Technical and Test Institute for Construction Prague, w oparciu o EAD 330499-01-0601, deklaracja właściwości użytkowych w oparciu o certyfikat stałości właściwości użytkowych wydany przez notyfikowaną jednostkę certyfikującą, oznakowany znakiem CE.
- Wklejanie prętów zbrojeniowych zgodnie z ETA 17/0693 wydaną przez Technical and Test Institute for Construction Prague, w oparciu o ETAG 001 część 1 i 5, deklaracja właściwości użytkowych w oparciu o certyfikat stałości właściwości użytkowych wydany przez notyfikowaną jednostkę certyfikującą, oznakowany znakiem CE.

- Ocena ogniowa klejonych połączeń prętów zbrojeniowych CEN EN 1991-1-2, Sika AnchorFix®-3030, CSTB, raport z badań MRF 26072904/C

INFORMACJE O PRODUKCIE

Baza chemiczna	Żywica epoksydowa	
Pakowanie	kartusze 300 ml	12 kartuszy w kartonie paleta: 75 kartonów - 900 kartuszy
	podwójne kartusze 385 ml	12 kartuszy w kartonie paleta: 70 kartonów - 840 kartuszy
	podwójne kartusze 585 ml	12 kartuszy w kartonie paleta: 56 kartonów - 672 kartusze
Dostępność opakowań zależna jest od aktualnego cennika.		
Czas składowania	Materiał przechowywany w oryginalnych, nieuszkodzonych opakowaniach, w chłodnej i suchej atmosferze najlepiej użyć w ciągu 24 miesięcy od daty produkcji.	
Warunki składowania	Materiał przechowywać w oryginalnych, nieotwieranych i nieuszkodzonych opakowaniach, w chłodnej i suchej atmosferze, w temperaturach od +10°C do +25°C. Chronić przed promieniowaniem słonecznym.	
Barwa	Składnik A	biała
	Składnik B	szara
	SkładnikA+B	jasnoszara
Gęstość	Wymieszane składniki A+B	~1,5 kg/dm ³

INFORMACJE TECHNICZNE

Wytrzymałość na ściskanie	~95 MPa (7 dni, +20 °C)	(ASTM D 695)
Wytrzymałość na zginanie	~45 MPa (7 dni, +20 °C)	(ASTM D 790)
Wytrzymałość na rozciąganie	~23 MPa (7 dni, +20 °C)	(ASTM D 638)
Moduł sprężystości przy rozciąganiu	~5500 MPa (7 dni, +20 °C)	(ASTM D 638)
Temperatura użytkowania	Długotrwała	Minimum -40 °C Maksimum +50 °C
	Krótkotrwała (1–2 godziny)	+70 °C

INFORMACJE O APLIKACJI

Proporcje mieszania	Składnik A : składnik B = 3 : 1 objętościowo
Grubość warstwy	Maksimum ~8 mm
Splywność	Nie spływa, także w pozycji sufitowej
Temperatura produktu	Minimum +10 °C / Maksimum +40 °C
Temperatura otoczenia	Minimum +5 °C / Maksimum +40 °C
Punkt rosy	Uwaga na kondensację. Temperatura podłoża podczas aplikacji musi być zawsze o co najmniej 3 °C wyższa od temperatury punktu rosy.
Temperatura podłoża	Minimum +5 °C / Maksimum +40 °C

Czas utwardzania

Temperatura	Czas otwarty - T _{gel}	Czas utwardzania - T _{cur}
+35 °C – +40 °C	6 minut	2 godziny
+30 °C – +35 °C	8 minut	4 godziny
+25 °C – +30 °C	12 minut	6 godzin
+20 °C – +25 °C	18 minut	8 godzin
+15 °C – +20 °C	25 minut	12 godzin
+10 °C – +15 °C	40 minut	18 godzin
+5 °C – +10 °C*	150 minut	24 godziny
+5 °C*	300 minut	24 godziny

* Minimalna temperatura kartusza podczas aplikacji: +10 °C

PODSTAWA DANYCH

Wszelkie podane dane techniczne bazują na próbach i testach laboratoryjnych. Praktyczne wyniki pomiarów mogą nie być identyczne w związku z okolicznościami, na które producent nie ma wpływu.

EKOLOGIA, ZDROWIE I BEZPIECZEŃSTWO

Przed zastosowaniem produktów użytkownik jest zobowiązany do zapoznania się z zapisami aktualnych Kart Charakterystyki. Zawarte są w nich szczegółowe informacje dotyczące zdrowia, bezpieczeństwa stosowania, składowania i usuwania, a także dane dotyczące ekologii, właściwości toksykologicznych materiału itp.

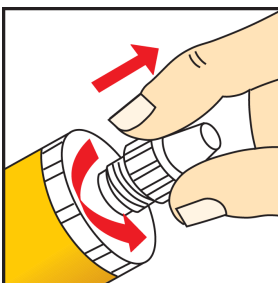
INSTRUKCJA APLIKACJI

JAKOŚĆ PODŁOŻA

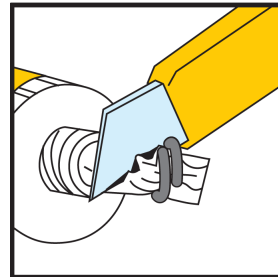
- Zaprawa lub beton muszą mieć wymaganą projektem wytrzymałość.
- Wytrzymałość podłoża (beton, cegła, kamień naturalny) musi być znana w każdym przypadku.
- Jeżeli wytrzymałość podłoża jest nieznana należy wykonać test na wrywanie („pull-out”).
- Wywiercony otwór musi być zawsze suchy, czysty, bez pyłu i innych zanieczyszczeń, oleju i tłuszczu.
- Luźne cząstki muszą być usunięte szczotką i wydmuchane sprężonym powietrzem.
- Osadzone pręty i zbrojenie należy oczyścić dokładnie z oleju, smaru lub innych substancji i cząstek, zabrudzeń, itp.

MIESZANIE

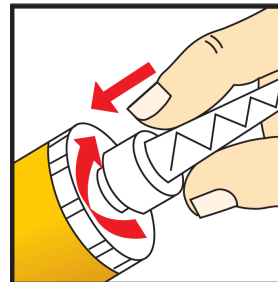
Przygotowanie kartusza: 300 ml



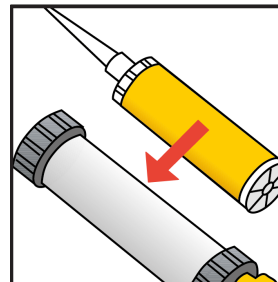
1. Odkręcić i usunąć nasadkę



2. Odciąć folię

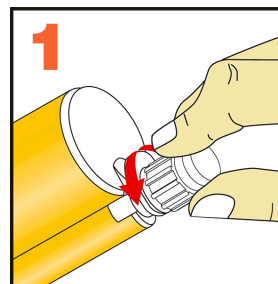


3. Przykręcić końcówkę mieszającą

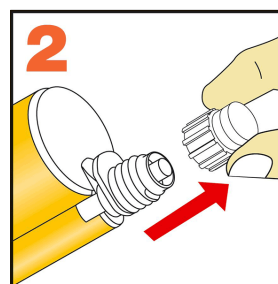


4. Umieścić kartusz w pistolecie i wycisnąć

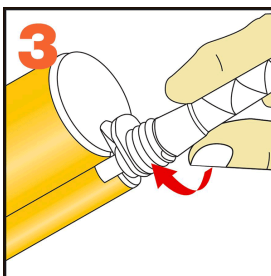
Przygotowanie kartusza: 385 / 585 ml



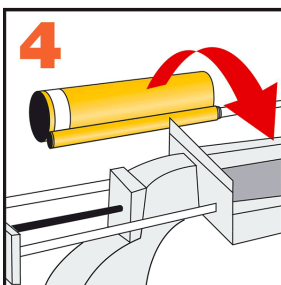
1. Odkręcić nasadkę



2. Usunąć nasadkę



3. Przykręcić końcówkę mieszającą

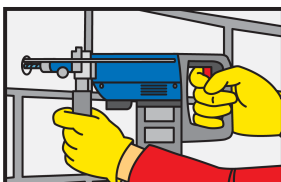


4. Umieścić kartusz w pistolecie i wycisnąć

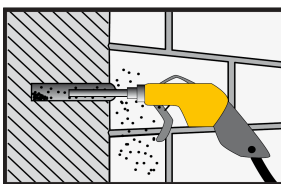
W przypadku krótkiej przerwy w pracy, końcówka mieszająca może pozostać na kartuszu. Jeżeli materiał stwardnieje w końcówce, należy ją wymienić na nową.

METODY / NARZĘDZIA APLIKACJI

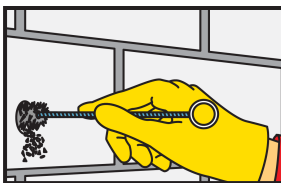
Kotwienie w murze pełnym/betonie



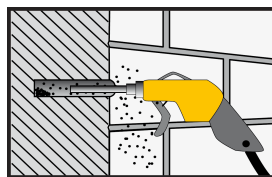
1. Wywiercić wiertarką elektryczną otwór o wymaganej średnicy i głębokości. Średnica otworu musi odpowiadać wymiarom kotwy.



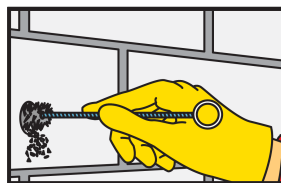
2. Otwór oczyścić sprężonym powietrzem za pomocą lancy powietrznej, ciśnienie 6 barów zaczynając od dna otworu, aż strumień powietrza nie będzie zawierał kurzu (co najmniej 2 razy). Uwaga: kompresor musi być bezolejowy!



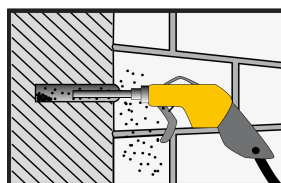
3. Otwór starannie oczyścić specjalną stalową szczotką, co najmniej 2 razy. Średnica szczotki musi być większa od średnicy otworu.



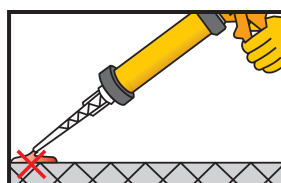
4. Wywiercony otwór należy ponownie oczyścić jak opisano w punkcie 2.



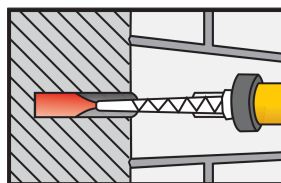
5. Wywiercony otwór należy ponownie dokładnie oczyścić jak opisano w punkcie 3.



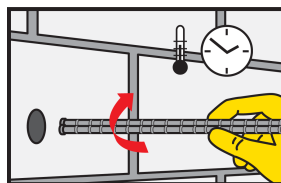
6. Ponownie powtórzyć czyszczenie otworu zgodnie z opisem w punktach 2 i 3.



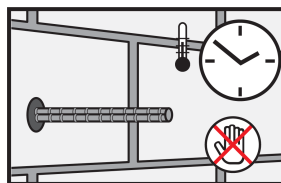
7. Nacisnąć spust pistoletu dwa razy do uzyskania jednorodnego (jednobarwnego) kleju. Nie stosować tej porcji kleju. Zwolnić nacisk na spust i oczyścić wylot dyszy za pomocą szmatki.



8. Wypełniać otwór klejem, zaczynając od jego dna. W miarę wypełniania otworu, powoli wysuwać dyszę. Nie dopuścić do powstania w otworze pustek. W przypadku głębokich otworów, stosować rurki przedłużające.



9. Wcisnąć kotwę z jednoczesnym ruchem obrotowym w wypełniony klejem otwór. Część kleju musi wypłynąć na zewnątrz.



10. W czasie utwardzania kleju kotwa nie może być poruszana lub obciążana.

Ważna uwaga: Kotwienie w pustakach: stosować Sika AnchorFix®-1.

CZYSZCZENIE NARZĘDZI

Narzędzia i sprzęt oczyścić natychmiast po użyciu materiałem Sika® Colma Cleaner. Związany materiał można usunąć jedynie mechanicznie.

OGRANICZENIA LOKALNE

NOTA PRAWNA

Informacje, a w szczególności zalecenia dotyczące działania i końcowego zastosowania produktów Sika Poland Spółka z o.o. z siedzibą w Warszawie (dalej: „Sika”) są podane w dobrej wierze, przy uwzględnieniu aktualnego stanu wiedzy i doświadczenia Sika i odnoszą się do produktów składowanych, przechowywanych i używanych zgodnie z zaleceniami podanymi przez Sika. Z uwagi na występujące w praktyce różnicowanie materiałów, substancji, warunków i sposobu ich używania i umiejscowienia, pozostające całkowicie poza zakresem wpływu Sika, właściwości produktów podane w informacjach, pisemnych zaleceniach i innych wskazówkach udzielonych przez Sika nie mogą być podstawą do przyjęcia odpowiedzialności Sika w przypadku używania produktów niezgodnie z zaleceniami podanymi przez Sika. Użytkownik produktu jest zobowiązany do używania produktu zgodnie z jego przeznaczeniem i zaleceniami podanymi przez firmę Sika. Prawa własności osób trzecich muszą być przestrzegane. Sprzedaż, w której stroną sprzedającą jest Sika Poland, jest realizowana zgodnie z aktualnie obowiązującymi Ogólnymi Warunkami Sprzedaży Sika (w skrócie OWS), określającymi prawa i obowiązki stron umów sprzedaży towarów Sika. OWS stanowią integralną część wszystkich umów sprzedaży zawieranych z firmą Sika. Kupujący jest zobowiązany zapoznać się z postanowieniami aktualnie obowiązujących Ogólnych Warunków Sprzedaży Sika jeszcze przed ostatecznym uzgodnieniem wszystkich istotnych elementów umowy, w momencie podpisania umowy lub złożenia zamówienia, a najpóźniej w momencie odbioru towaru, kupujący jest także zobowiązany do zapoznania się z informacjami zawartymi w aktualnej Karcie Informacyjnej użytkownika produktu oraz do przestrzegania postanowień lub wymagań zawartych w tych dokumentach. OWS są ogólnie dostępne na stronie internetowej www.sika.pl oraz we wszystkich oddziałach Sika na terenie kraju. Kopię aktualnej Karty Informacyjnej Produktu Sika dostarcza Użytkownikowi na jego żądanie. Deklaracje Właściwości Użytkowych dostępne na stronie www.sika.pl w zakładce Dokumentacja Techniczna.

Sika Poland Sp. z o.o.
ul. Karczunkowska 89
02-871 Warszawa
tel: 22 27 28 700
mail: sika.poland@pl.sika.com
www.sika.pl
BDO 000015415

Karta Informacyjna Produktu
Sika AnchorFix®-3030
Listopad 2022, Wersja 02.02
020205010030000007

SikaAnchorFix-3030-pl-PL-(11-2022)-2-2.pdf

