

SCHEDA DATI PRODOTTO

Sika AnchorFix[®]-3030

ADESIVO EPOSSIDICO PER ANCORAGGI CHIMICI AD ELEVATE PRESTAZIONI, PER CARI-
CHI SISMICI IN CLASSE C1 E C2

**DESCRIZIONE DI PRODOTTO**

Sika AnchorFix[®]-3030 è un adesivo bicomponente ad elevate prestazioni per ancoraggi, tixotropico, a base di resina epossidica, per l'ancoraggio di barre filettate o di armatura in calcestruzzo sia fessurato che non fessurato asciutto o umido.

IMPIEGHI

Sika AnchorFix[®]-3030 può essere utilizzato esclusivamente da professionisti in possesso di un adeguato livello di capacità ed esperienza.

Adesivo per il fissaggio di ancoraggi non espandenti nei seguenti campi:

Strutture

- Ancoraggio di barre e tirafondi in nuove strutture e ristrutturazioni
- Barre filettate
- Bulloni e sistemi di fissaggio e rinforzo
- Ferri di ripresa

Metalli, carpenteria

- Fissaggio di ringhiere, balauste e supporti
- Fissaggio di parapetti
- Fissaggio di telai per porte e finestre

Sul seguenti sottofondi

- Calcestruzzo (sia fessurato che non fessurato)
- Mattoni pieni o forati
- Legno
- Pietra naturale e ricostituita
- Roccia solida

CARATTERISTICHE / VANTAGGI

- Lungo tempo aperto
- Applicabile su calcestruzzo umido
- Alta capacità portante
- Certificazione ETA, ETAG 001, per ancoraggio in calcestruzzo fessurato
- Certificazione ETA, ETAG 001, per ancoraggio di barre d'armatura
- Disponibile rapporto test sismico (Classe C1 e Classe C2)
- Resistente al fuoco
- Esente da stirene
- Eccellente adesione a svariati sottofondi
- Indurimento senza ritiro
- Applicabile con le normali pistole da silicone reperibili in commercio (in cartucce da 300 ml)
- Basse emissioni
- Basso sfrido

SOSTENIBILITÀ

- Conforme a LEED v2009 IEQc 4.1: Materiali a Bassa Emissione - Adesivi e Sigillanti, Report No. G23807C_04

CERTIFICAZIONI / NORMATIVE

- Marcatura CE e DoP secondo ETAG 001 Parte 1 - Ancoraggi in generale e Parte 5 - Adesivo per ancoraggi, Documento per la Valutazione Europea (EAD)
- Marcatura CE e DoP secondo ETA 17/0694 - Adesivo da iniezione per ancoraggi in calcestruzzo fessurato e non fessurato
- Resistenza al fuoco delle connessioni di barre di rinforzo post-installate CEN EN 1991-1-2, Sika AnchorFix[®]-3030, CSTB, Rapporto di prova MRF 26072904/C

INFORMAZIONI DI PRODOTTO

Base chimica	Resina epossidica	
Imballaggio	Cartuccia standard da 300 ml	12 cartucce per scatola Pallet: 75 scatole con 900 cartucce
	Cartuccia biassiale 585 ml	12 cartucce per scatola Pallet: 56 scatole con 672 cartucce
Colore	Componente A	Biancastro
	Componente B	Grigio
	Componente A+B miscelati	Grigio chiaro
Durata di conservazione	24 mesi dalla data di produzione.	
Condizioni di immagazzinamento	Il prodotto deve essere conservato in imballaggi sigillati originali, non aperti e non danneggiati in condizioni asciutte a temperature comprese tra +10°C e +25°C. Fare sempre riferimento alla confezione.	
Densità	Componenti A+B miscelati	~1,5 kg/l

INFORMAZIONI TECNICHE

Resistenza a compressione	~95 N/mm ² (7 giorni, +20 °C)	(ASTM D 695)
Resistenza a flessione	~45 N/mm ² (7 giorni, +20 °C)	(ASTM D 790)
Resistenza a trazione	~23 N/mm ² (7 giorni, +20 °C)	(ASTM D 638)
Modulo di elasticità a trazione	~5500 N/mm ² (7 giorni, +20 °C)	(ASTM D 638)
Temperatura di servizio	Lungo termine	-40 °C min. / +50 °C max. (ETAG 001, Part 5)
	Breve termine (1-2 ora)	+70 °C

INFORMAZIONI PER L'APPLICAZIONE

Rapporto di miscelazione	Componente A : Componente B = 3 : 1 in volume		
Spessore strato	~8 mm max		
Tixotropia	Non cola, anche sopra-testa		
Temperatura del prodotto	+10 °C min. / +40 °C max.		
Temperatura ambiente	+5 °C min. / +40 °C max.		
Punto di rugiada	Attenzione alla condensa! La temperatura del supporto durante l'applicazione deve essere almeno 3°C sopra il punto di rugiada		
Temperatura del substrato / supporto	+5 °C min. / +40 °C max.		
Tempo di indurimento	Temperatura	Tempo aperto- T _{gel}	Tempo di indurimento- T _{cur}
	+35 °C – +40 °C	6 minuti	2 ore
	+30 °C – +35 °C	8 minuti	4 ore
	+25 °C – +30 °C	12 minuti	6 ore
	+20 °C – +25 °C	18 minuti	8 ore
	+15 °C – +20 °C	25 minuti	12 ore
	+10 °C – +15 °C	40 minuti	18 ore
	+5 °C – +10 °C*	150 minuti	24 ore
+5 °C*	300 minuti	24 ore	

* Temperatura minima cartuccia: +10 °C

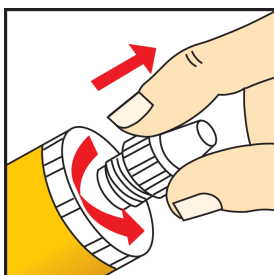
ISTRUZIONI PER L'APPLICAZIONE

QUALITÀ DEL SUPPORTO / SUBSTRATO

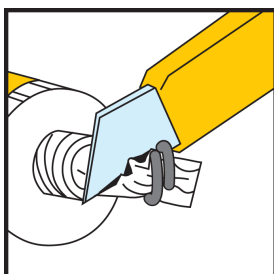
I substrati di malta e calcestruzzo devono presentare una sufficiente resistenza.
 La portata del sottofondo (calcestruzzo, muratura, pietra naturale) deve in ogni caso essere dimostrata.
 Il foro di ancoraggio deve essere sempre pulito, asciutto, privo di olio e grasso ecc.
 Le parti incoerenti del supporto devono essere rimosse dai buchi.
 Le barre filettate e le barre di armatura devono essere pulite accuratamente e prive di sporco, olio, grasso, prodotti di corrosione o altre sostanze e particelle che potrebbero influire sull'adesione.

MISCELAZIONE

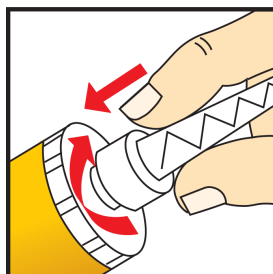
Preparazione della cartuccia da 300 ml



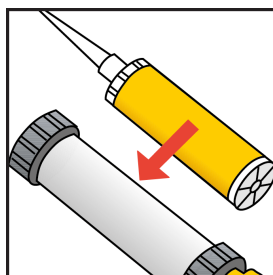
1. Svitare e rimuovere il tappo



2. Cut the end off the protective film

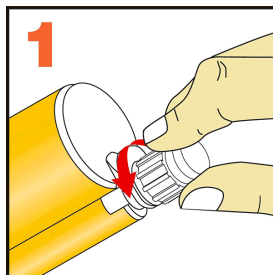


3. Avvitare il miscelatore statico

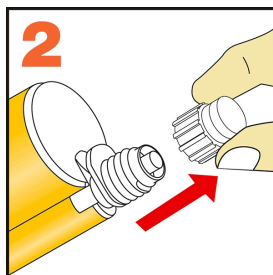


4. Inserire la cartuccia nella pistola d'applicazione

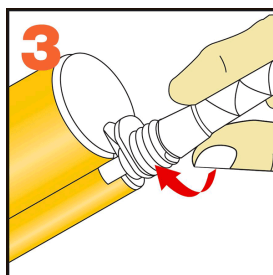
Preparazione della cartuccia da 585 ml



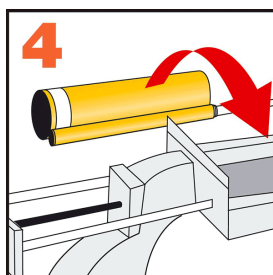
1. Svitare il tappo



2. Rimuovere il tappo



3. Avvitare il miscelatore statico



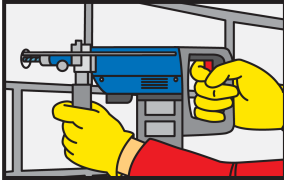
4. Inserire la cartuccia nella pistola di applicazione

Quando il lavoro viene interrotto il miscelatore statico può rimanere sulla cartuccia dopo che è stata ridotta

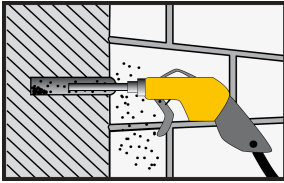
la pressione della pistola d'applicazione. Quando si riprende il lavoro, se la resina è indurita all'interno del miscelatore statico, è necessario montare un nuovo miscelatore statico.

METODO / ATTREZZATURA DI APPLICAZIONE

Posa dell'ancoraggio in strutture massicce:



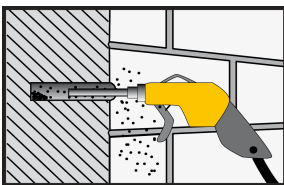
1. Praticare il foro, con diametro e profondità richiesti, con il trapano. Il diametro del foro e la barra d'ancoraggio devono in ogni caso corrispondere.



2. Il foro deve essere pulito con aria compressa (con apposita pistola), partendo dal fondo del foro. Ripetere almeno 2 volte o fino a che l'aria in uscita dal foro non risulti pulita. Importante: impiegare dispositivi ad aria compressa senza olio, con pressione min. 6 bar (90 psi).



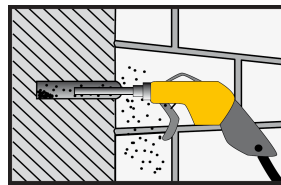
3. Pulire il foro con spazzola rotonda (almeno 2x). Il diametro della spazzola deve essere maggiore di quello del foro.



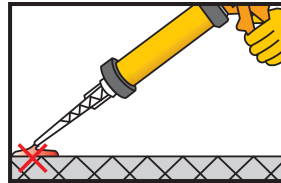
4. Il foro deve essere pulito con aria compressa (con apposita pistola), partendo dal fondo del foro. Ripetere almeno 2 volte o fino a che l'aria in uscita dal foro non risulti pulita. Importante: impiegare dispositivi ad aria compressa senza olio, con pressione min. 6 bar (90 psi).



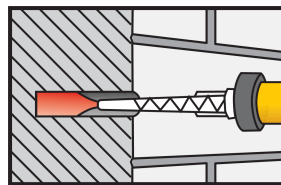
5. Pulire il foro con spazzola rotonda (almeno 2x). Il diametro della spazzola deve essere maggiore di quello del foro.



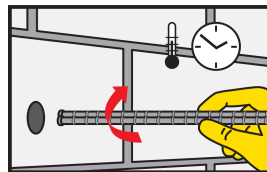
6. Il foro deve essere pulito con aria compressa (con apposita pistola), partendo dal fondo del foro. Ripetere almeno 2 volte o fino a che l'aria in uscita dal foro non risulti pulita. Importante: impiegare dispositivi ad aria compressa senza olio, con pressione min. 6 bar (90 psi).



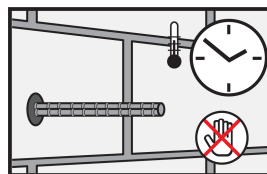
7. Per ogni cartuccia nuova, oppure dopo aver cambiato il miscelatore statico, le prime estrusioni non possono essere utilizzate, fino a che non si consegue un colore uniforme. Pulire il beccuccio con un panno prima di applicare il prodotto.



8. Iniettare l'adesivo partendo dal fondo del foro, estraendo contemporaneamente e lentamente il miscelatore statico. Si deve in ogni caso evitare l'inclusione di aria. Per fori profondi può essere utilizzato un tubo di estensione.



9. Inserire l'ancoraggio con un movimento rotatorio nel foro colmato di adesivo. L'adesivo deve fuoriuscire dal foro.



10. Durante il tempo di indurimento l'ancoraggio non deve assolutamente essere mosso o messo sotto carico.

Nota importante: Ancoraggi in blocchi cavi: utilizzare Sika AnchorFix®-1.

PULIZIA DEGLI ATTREZZI

Immediatamente dopo l'uso pulire tutti gli strumenti e le attrezzature per l'applicazione con Sika® Colma Cleaner. Il materiale indurito può essere rimosso solo meccanicamente.

ULTERIORI DOCUMENTI

- Per dettagli di progetto fare riferimento a: Documentazione Tecnica Sika Sika AnchorFix®-3030 870 43 18

LIMITAZIONI

- Le proprietà della pietra naturale/ricostituita e della roccia solida variano per resistenza, composizione e porosità. Per ogni applicazione, l'idoneità di Sika AnchorFix®-3030 deve essere testata per la forza di adesione, la colorazione superficiale e la decolorazione applicando il prodotto su un'area campione prima dell'applicazione completa di progetto.

VALORI BASE

Tutti i dati tecnici riportati in questa Scheda Dati Prodotto sono basati su test di laboratorio. I dati di misurazione effettiva possono variare a causa di circostanze al di fuori del nostro controllo.

RESTRIZIONI LOCALI

A seconda delle normative specifiche locali le prestazioni di questo prodotto possono variare da Paese a Paese. Si prega di consultare la Scheda Dati Prodotto locale per la descrizione esatta dei campi di applicazione.

ECOLOGIA, SALUTE E SICUREZZA

Per informazioni e consigli sulla manipolazione sicura, lo stoccaggio e lo smaltimento di prodotti chimici, l'utilizzatore deve far riferimento alla più recente Scheda di Sicurezza, contenente i dati fisici, ecologici, tossicologici ed altri dati relativi in tema di sicurezza.

NOTE LEGALI

Le informazioni e, in particolare, le istruzioni relative all'applicazione e all'uso finale dei prodotti Sika sono fornite in buona fede in base alle conoscenze ed all'esperienza attuale di Sika sui prodotti a condizione che gli stessi vengano adeguatamente immagazzinati, movimentati ed utilizzati in condizioni normali ed osservando le raccomandazioni di Sika. Nella pratica, le differenze di materiale, substrati e reali condizioni del luogo sono così varie che non può essere rilasciata alcuna garanzia per la commerciabilità o l'idoneità per uno scopo particolare, allo stesso modo nessuna responsabilità derivante da qualsiasi rapporto giuridico può essere dedotta da queste informazioni, da qualsiasi raccomandazione scritta o da ogni altra consulenza prestata. L'utilizzatore deve testare l'idoneità del prodotto per l'applicazione prevista e la relativa finalità. Sika si riserva il diritto di modificare le proprietà dei suoi prodotti. Devono essere rispettati i diritti di proprietà di terzi. Tutti gli ordini vengono accettati alle nostre vigenti condizioni di vendita e consegna. Gli utilizzatori devono fare sempre riferimento alla versione più recente della locale scheda tecnica relativa al prodotto in questione, le cui copie verranno fornite su richiesta.

Sika Italia S.p.A.

Via Luigi Einaudi, 6
20068 Peschiera Borromeo (MI)
Phone: +39 02 54778 111
Fax: +39 02 54778 119
info@sika.it
www.sika.it