

## ЛИСТ С ТЕХНИЧЕСКИ ДАННИ

## Sika AnchorFix®-3030

## ВИСОКОЕФЕКТИВНО ЕПОКСИДНО АНКЕРИРАЩО ЛЕПИЛО

## ОПИСАНИЕ НА ПРОДУКТА

Sika AnchorFix®-3030 е 2-компонентно, тиксотропно, високоефективно анкериращо лепило на основата на епоксидна смола за анкерирание на шпилки и армировъчни пръти в напукан и ненапукан, сух или влажен бетон.

## УПОТРЕБА

Sika AnchorFix®-3030 може да се използва само от професионалисти с необходимия опит.

Анкериращо лепило за фиксиране на неразширяващи се анкери в следните случаи:

**Конструктивни работи**

- Анкерирание на армировъчна стомана при реконструкции и ново строителство
- Шпилки
- Болтове и специални крепежни системи

**Метални и дърводелски изделия**

- Фиксиране на перила, балюстради, парапети, подпори
- Фиксиране на релси
- Фиксиране на рамки на прозорци и врати

**В следните основи**

- Бетон (напукан и ненапукан)
- Зидария от плътни и кухи тела
- Дърво
- Твърд естествен и изкуствен камък
- Плътна склна маса

## ХАРАКТЕРИСТИКИ / ПРЕДИМСТВА

- Дълго отворено време
- Може да се използва при влажен бетон
- Висока носимоспособност
- ETA за анкерирание в напукан бетон
- ETA за насаждане на армировка
- Изпитан за сеизмично натоварване (C1 и C2)
- Подходящ за контакт с питейна вода
- Устойчив при пожар
- Не съдържа стирен
- Висока адхезия с основата
- Втръдява без свиване
- Може да се нанася с обикновен пистолет (при опаковка 300 ml)
- Слаб мирис
- Ниски загуби

## ИНФОРМАЦИЯ ЗА ОКОЛНАТА СРЕДА

- В съответствие с LEED v2009 IEQc 4.1: Нискоемисионни материали - Лепила и уплътнители, Протокол № G23807C\_04

## ОДОБРЕНИЯ / СТАНДАРТИ

- CE маркировка и Декларация за експлоатационни показатели съгласно ETAG 001, Част 1 - Общи положения и Част 5 - Лепени анкери, използвана като Европейски документ за оценка (EAD)
- CE маркировка и Декларация за експлоатационни показатели основани на ETA 17/0694 - Лепени инжекционни анкери за използване в напукан и неразпукан бетон
- Оценка за излагане на пожар на насадена армировка съгласно БДС EN 1991-1-2, Sika AnchorFix®-3030, CSTB, Изпитен доклад MRF 26072904/C

## ИНФОРМАЦИЯ ЗА ПРОДУКТА

Химична основа	Епоксидна смола	
Опаковка	300 ml стандартен единичен флакон	12 флакона в кашон Палет: 75 кашона с 900 флакона
	385 ml двоен флакон	12 флакона в кашон Палет: 70 кашона с 840 флакона
	585 ml двоен флакон	12 флакона в кашон Палет: 56 кашона с 672 флакона
	Вижте актуалната Ценова листа за различните опаковки.	
Цвят	Компонент А	Белезникаво бял
	Компонент В	Сив
	Смесени компоненти А+В	Светло сив
Срок на годност	24 месеца от датата на производство	
Условия на съхранение	Продуктът трябва да се съхранява в ненарушена и неотворена, оригинална опаковка, на сухо, при температура от +10 °C до +25 °C. Винаги спазвайте указанията върху опаковката.	
Плътност	Смесени компоненти А+В	~1.5 kg/l

## ТЕХНИЧЕСКА ИНФОРМАЦИЯ

Якост на натиск	~95 N/mm <sup>2</sup> (7 дни, +20 °C)	(ASTM D 695)
Якост на огъване	~45 N/mm <sup>2</sup> (7 дни, +20 °C)	(ASTM D 790)
Якост на опън	~23 N/mm <sup>2</sup> (7 дни, +20 °C)	(ASTM D 638)
Модул на еластичност при опън	~5500 N/mm <sup>2</sup> (7 дни, +20 °C)	(ASTM D 638)
Работна температура	Дълготрайно	Мин. -40 °C / макс. +50 °C (ETAG 001, Част 5)
	Краткотрайно (1–2 часа)	+70 °C

## ИНФОРМАЦИЯ ЗА СИСТЕМАТА

Структура на системата	Допълнителни продукти: <ul style="list-style-type: none"><li>▪ Sika AnchorFix® помпа за почистване</li><li>▪ Sika AnchorFix® гъвкави удължители</li><li>▪ Sika AnchorFix® хибридни четки за почистване на отвори</li><li>▪ Sika AnchorFix® метални четки за почистване на отвори</li><li>▪ Sika AnchorFix® смесителни накрайници</li><li>▪ Sika AnchorFix® удължителни тръби</li><li>▪ Sika AnchorFix® перфорирани втулки</li></ul>
------------------------	-------------------------------------------------------------------------------------------------------------------------------------------------------------------------------------------------------------------------------------------------------------------------------------------------------------------------------------------------------------------------------------------------------------------------------------

## ИНФОРМАЦИЯ ЗА УПОТРЕБА

Съотношение на смесване	Компонент А : Компонент В = 3 : 1 по обем
Дебелина на слоя	Макс. ~8 mm
Свличане	Не се стича, дори и при монтаж по тавани
Температура на продукта	Мин. +10 °C / макс. +40 °C
Околна температура на въздуха	+5 °C min. / +40 °C max.
Точка на оросяване	Пазете от конденз. Околната температура по време на нанасяне трябва да бъде поне с +3 °C над точката на оросяване.
Температура на основата	Мин. +5 °C / макс. +40 °C

## Време за втвърдяване

Температура	Отворено време - T <sub>gel</sub>	Време за втвърд. - T <sub>cur</sub>
+35 °C – +40 °C	6 минути	2 часа
+30 °C – +35 °C	8 минути	4 часа
+25 °C – +30 °C	12 минути	6 часа
+20 °C – +25 °C	18 минути	8 часа
+15 °C – +20 °C	25 минути	12 часа
+10 °C – +15 °C	40 минути	18 часа
+5 °C – +10 °C*	150 минути	24 часа
+5 °C*	300 минути	24 часа

\* Минимална температура на флакона: +10 °C

## ИНСТРУКЦИИ ЗА НАНАСЯНЕ

### КАЧЕСТВО НА ОСНОВАТА

Строителният разтвор и бетонът трябва да бъдат с нужната якост.

Якостта на опън и натиск на основата (бетон, зидария, естествен камък) трябва да бъде потвърдена чрез изпитване.

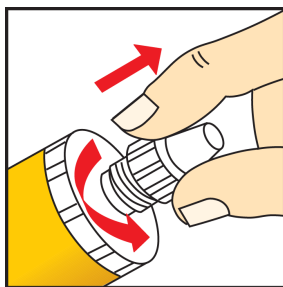
Анкерният отвор трябва винаги да бъде чист, сух, без масла, смазки и др.

Ронещите се частици трябва да бъдат премахнати от отворите.

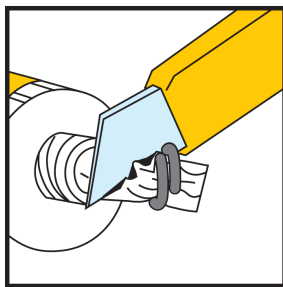
Шпилките и армировъчните пръти трябва да бъдат добре почистени от прах, масла, смазки, корозия и други замърсявания и частици, които биха повлияли на сцеплението.

### СМЕСВАНЕ

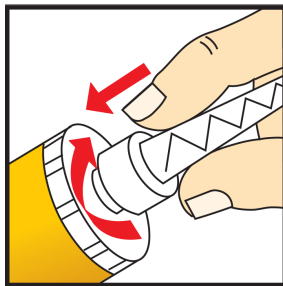
#### Подготовка на флакона: 300 ml



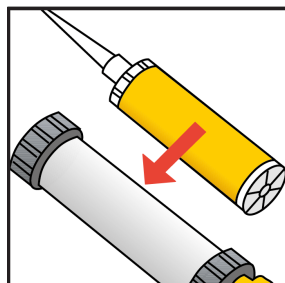
1. Отвийте и отстранете капачката



2. Срежете края на предпазното фолио

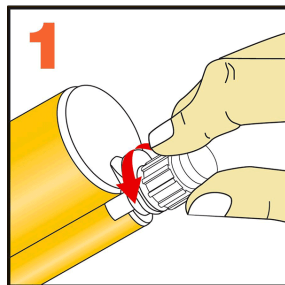


3. Завийте статичния смесител

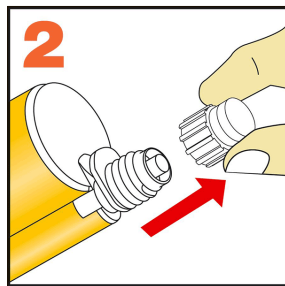


4. Постравете флакона в пистолета и започнете работа

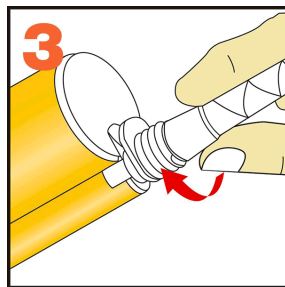
#### Подготовка на флакона: 385 ml и 585 ml



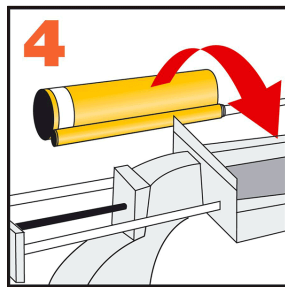
1. Отвийте капачката



2. Отстранете капачката



3. Завийте статичния смесител

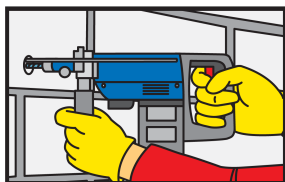


4. Постравете флакона в пистолета и започнете работа

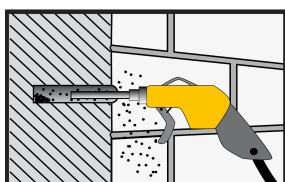
При прекъсване на работа, статичният смесител може да остане на флакона след като се премахне налягането в пистолета. Ако при подновяване на работа смолата в смесителя е втвърдила, сменете смесителя с нов.

## НАЧИН НА НАНАСЯНЕ / ИНСТРУМЕНТИ

### Анкери в плътна зидария / бетон



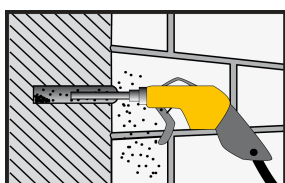
1. С бормашина пробийте отвор до желания диаметър. Диаметърът на отвора трябва да се съобрази с диаметъра на елемента, който ще бъде анкериран.



2. Пробитият отвор трябва да се почисти с безмаслен въздушен компресор за сгъстен въздух с налягане 6 бара (90 psi). Започнете от дъното на отвора и почистете поне 2 пъти, докато във възвратният въздушен поток няма остатъци от прах



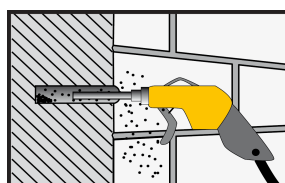
3. Пробитият отвор трябва щателно да се почисти със специална стоманена четка (изчеткайте поне 2 пъти). Диаметърът на четката трябва да е по-голям от диаметъра на отвора



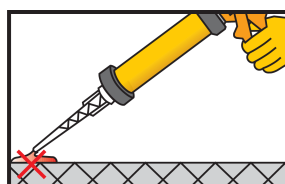
4. Пробитият отвор трябва да се почисти отново, както при 2-ри етап



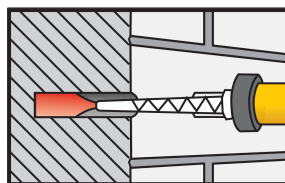
5. Пробитият отвор трябва отново щателно да се почисти, както при 3-ти етап



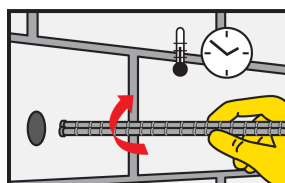
6. Пробитият отвор трябва да се почисти отново, както при 2-ри и 4-ти етап



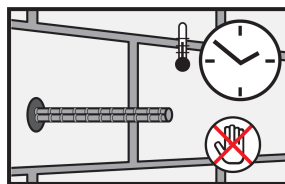
7. Изстискайте поне два пъти до получаване на хомогенна смес. Не използвайте този материал. Освободете налягането във флакона и почистете отвора на смесителя с чиста кърпа



8. Инжектирайте лепилото в отвора, започвайки от дъното, като бавно изтегляте назад смесителя. Избягвайте навлизане на въздух в отвора. При дълбоки отвори използвайте удължител към смесителя



9. Поставете анкера с леко завъртане в запълнения отвор в рамките на отвореното време за работа с лепилото. В края на отвора трябва да се появи лепило.



10. По време на втвърдяване, анкерът в никакъв случай не трябва да се движи или да се натоварва

Забележка: За анкериране в основи, изградени от блокове с кухини използвайте Sika AnchorFix®-1.

## ПОЧИСТВАНЕ НА ИНСТРУМЕНТИТЕ

Почистете всички инструменти и оборудване със Sika® Colma Cleaner веднага след употреба. Втвърденият материал може да бъде отстранен само механично.

## ДРУГИ ДОКУМЕНТИ

- За подробности относно проектиране на анкерите вижте следната документация: Техническа документация Sika AnchorFix®-3030 Ref: 870 43 18

## ОГРАНИЧЕНИЯ

- Твърдият естествен и изкуствен камък и плътната склна маса може да имат големи различия, особено по отношение на тяхната якост, състав и поръзност. Преди всеки монтаж съвместимостта на лепилото Sika AnchorFix®-3030 към съответната основа следва да се изпита на пробен участък по отношение на желаната адхезионна якост, както и за предотвратяването на повърхностни петна или промяна на цвета.

## ДАННИ ЗА ПРОДУКТА

Цялата информация, посочена в този Лист с технически данни, се основава на лабораторни изпитвания. Реално измерените стойности могат да се различават от посочените, поради обстоятелства извън нашия контрол.

## МЕСТНИ ОГРАНИЧЕНИЯ

Моля, имайте предвид, че в резултат на специфични местни разпоредби експлоатационните показатели на този продукт може да се различават в различните страни. За точно описание на областта на приложение, моля, консултирайте се с местното издание на Листа с технически данни.

## ЕКОЛОГИЯ, ЗДРАВЕ И ИНФОРМАЦИЯ ЗА БЕЗОПАСНОСТ

За информация и съвети относно безопасното транспортиране, съхранение и отвеждане на химическите продукти, моля обърнете се към информационния лист за безопасност, който съдържа физични, екологични, токсикологични и други свързани с безопасността данни.

## ПРАВНА ИНФОРМАЦИЯ

Информацията и по-специално препоръките за приложение и използване на продуктите на Сика, са предоставени добронамерено и се основават на текущите ни познания и опит при правилно съхранение, боравене и използване в нормални условия в съответствие с нашите препоръки. На практика разликите в материалите, основите и действителните условия на обекта са такива, че не може да се гарантира пригодността за определена цел, нито да възникнат законови задължения, както от настоящата информация, така и от предоставени писмени препоръки или други съвети. Потребителят е длъжен да провери пригодността на продукта към поставените изисквания и цели. Сика запазва правото си да променя характеристиките на своите продукти. Правата на собственост на трети страни трябва да бъдат спазвани. Всички поръчки се приемат съгласно нашите текущи условия на продажба и доставка. Потребителите са длъжни винаги да правят справка с последното издание на местния Лист с технически данни за съответния продукт, копия от който се предоставят по заявка. В зависимост от местните закони и наредби е възможно е да се наложи адаптиране на представения по-горе отказ от отговорност. Всяка промяна може да бъде реализирана само с разрешение на Корпоративния юридически отдел на Сика в Баар.

### Сика България ЕООД

бул. Ботевградско шосе 247  
1517 София  
Телефон: +359 2 942 4590  
Факс: +359 2 942 4591  
www.sika.bg



### Лист с технически данни

Sika AnchorFix®-3030  
Февруари 2020, Редакция 02.01  
020205010030000007

SikaAnchorFix-3030-bg-BG-(02-2020)-2-1.pdf

